

# Что такое мульчирование?

Мульчирование — это практика покрытия почвы различными органическими или неорганическими материалами.



## Преимущества:

### Органическая мульча

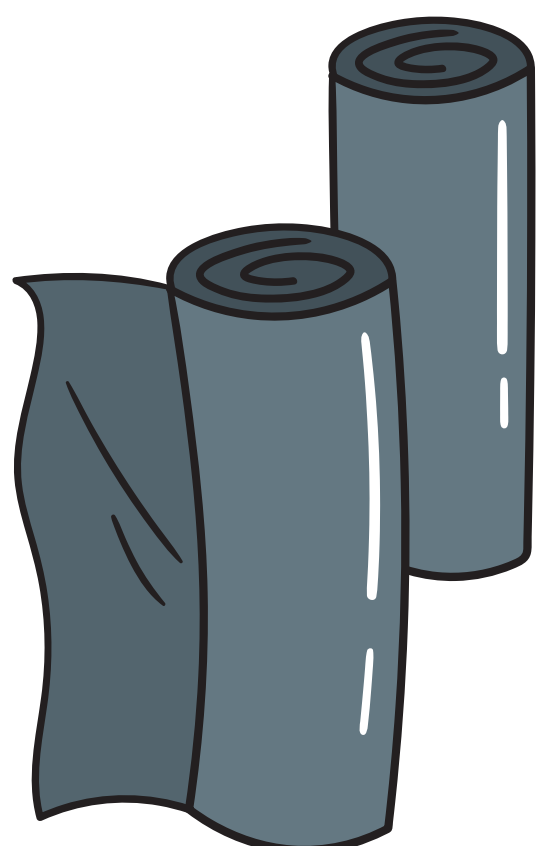
- защищает корни растений от резких перепадов температуры;
- обогащает почву питательными и полезными веществами, способствуя повышению плодородия;
- предотвращает потерю питательных веществ под воздействием дождя, мороза, ветра;
- сохраняет почву рыхлой, предотвращает эрозию;
- размножает полезные микроорганизмы;
- развивает микрофауну.

### Общие

- сохраняет влагу в почве, замедляет испарение;
- предотвращает рост сорняков;
- предотвращает разбрызгивание грязи на растения во время дождя или полива.

### Неорганическая мульча

- быстрая подготовка, сбор урожая на 7-14 дней раньше;
- неприхотлива в уходе и редко требует замены.



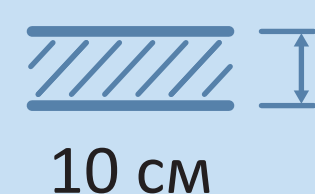
# Чем мульчировать?

## Органический материал

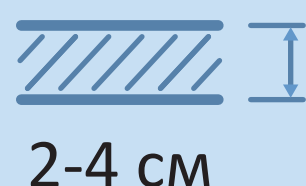
Он постепенно разлагается, и со временем его нужно добавлять. Процесс разложения мульчи заключается в ее превращении в гумус.



**Люцерна** -  
богата азотом (N)



Применяйте 2-3 раза в год по мере необходимости.

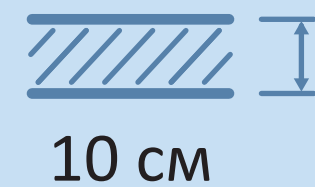


**Скошенная трава** —  
источник азота

Оставьте на несколько дней для пропитки. Можно сочетать с сухими листьями или опилками. Применяйте 1-2 раза в год по мере необходимости.

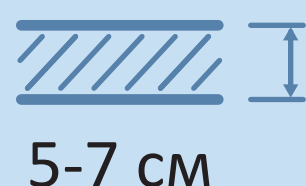


**Солома** -  
углерод (C)



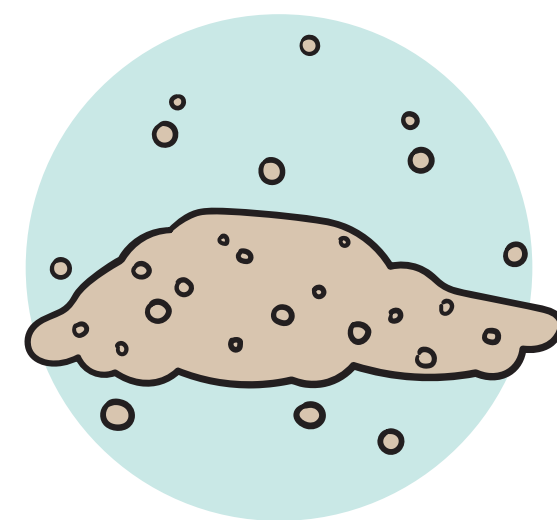
Сочетайте с компостом для поддержания баланса N:C.

Применяйте 2-3 раза в год по мере необходимости.

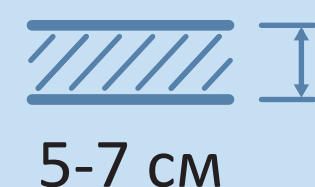


**Опилки** -  
кислотная реакция

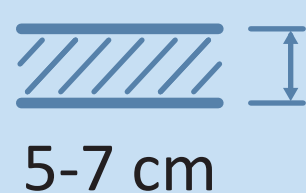
Используется для овощных культур, многолетних фруктовых культур и кислотолюбивых почвах. Не используйте опилки от переработки древесины для изготовления мебели!



**Компост** —  
нейтральная реакция



Можно применять без смешивания с почвой. Применяйте раз в год.



**Листья** -  
микроэлементы

Используйте полуразложившиеся листья. Применяйте раз в год.



**Древесная кора и измельченная древесина** - слабокислая реакция

Подходит для деревьев и кустарников. Толщина слоя 5-7 см. Применяйте раз в год.

Формула расчета для определения объема мульчи:

$$V = A \times h,$$

где  $V$  - объем органической мульчи ( $m^3$ );  
 $A$  - площадь мульчи ( $m^2$ );  
 $h$  - высота слоя мульчи (м).

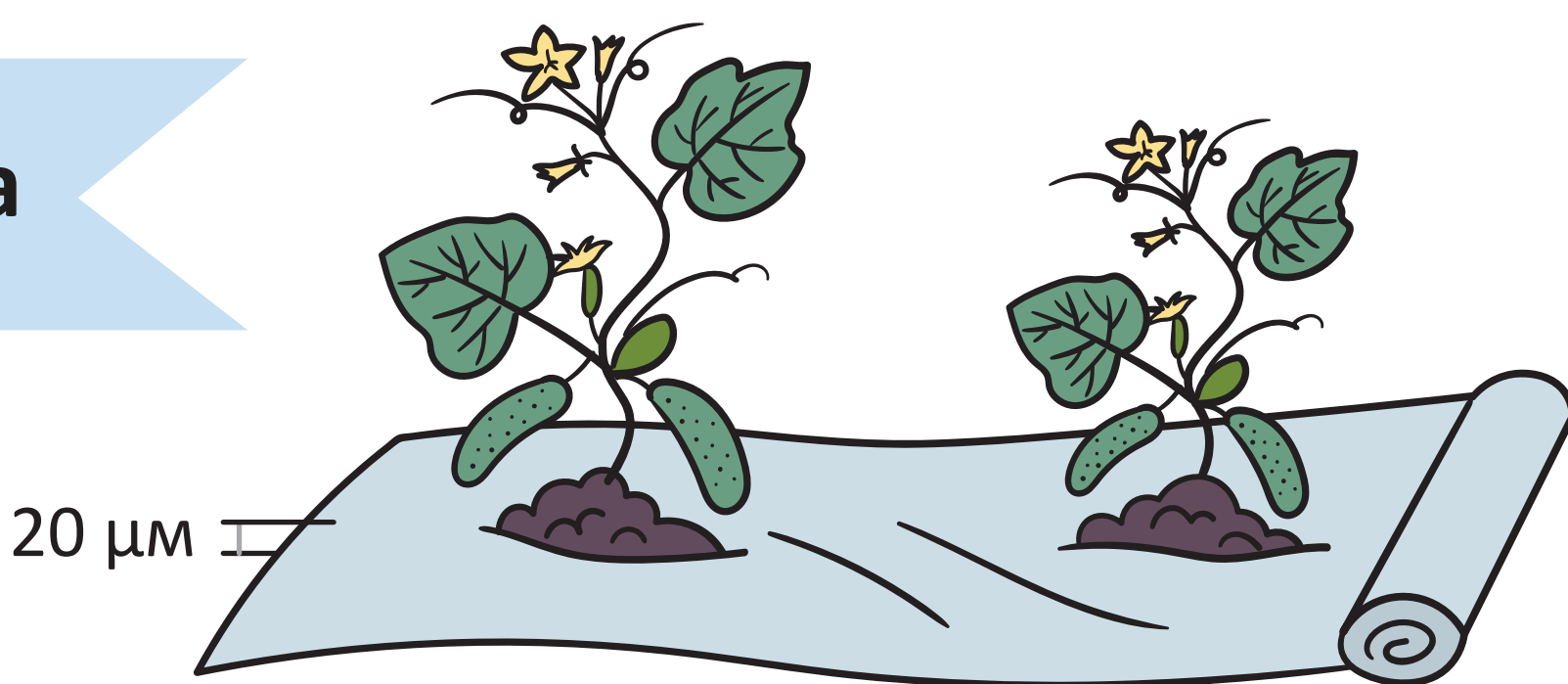
Площадь (A), $m^2$	Высота мульчи (h), см		
	5	7	10
	Объем мульчи (V), $m^3$		
100	5	7	10
200	10	14	20
500	25	35	50
1000	50	70	100
2000	100	140	200
5000	250	350	500
10000	500	700	1000

## Неорганический материал

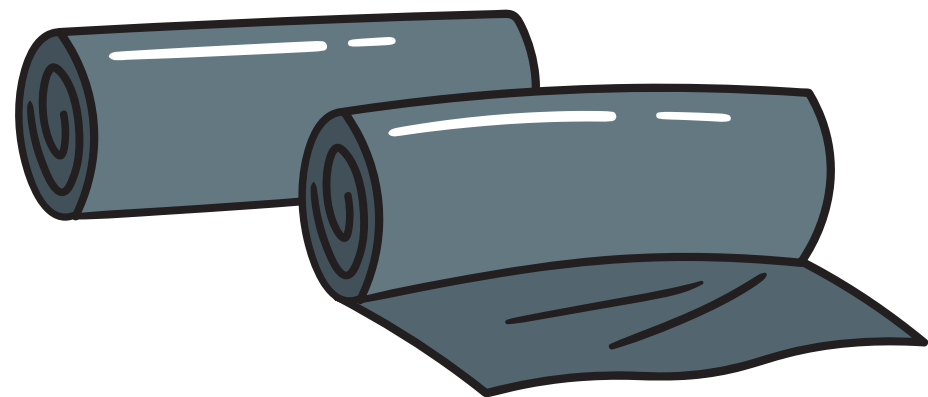
Не разлагается и нуждается в удалении из почвы.

### Белая пленка

мин - 20 микрон  
!!! UV > 2,5



- для культур, которым нужно больше света;
- для защиты почвы от перегрева;
- как средство от насекомых.



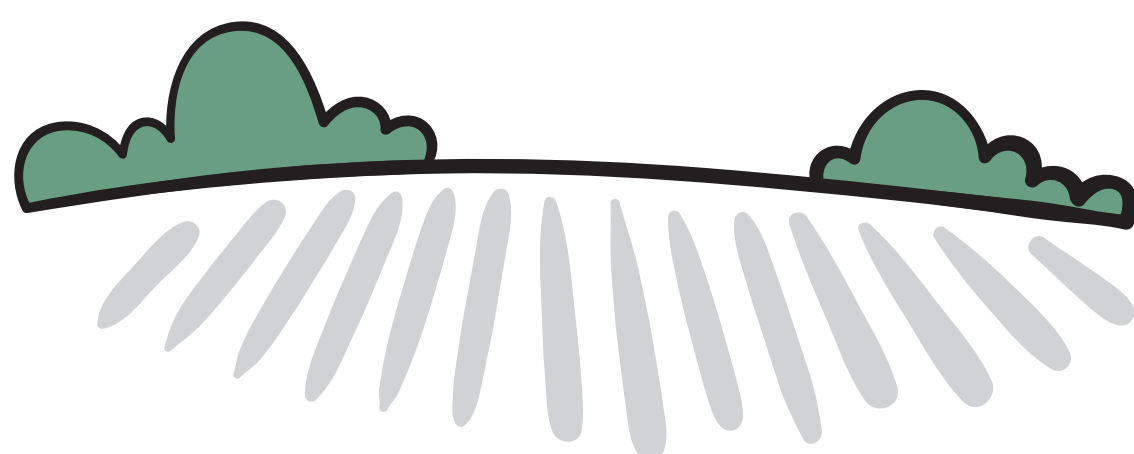
### Черная пленка

- используется в более холодные периоды;
- предотвращает рост сорняков.

мин - 20 микрон  
!!! UV > 2,5

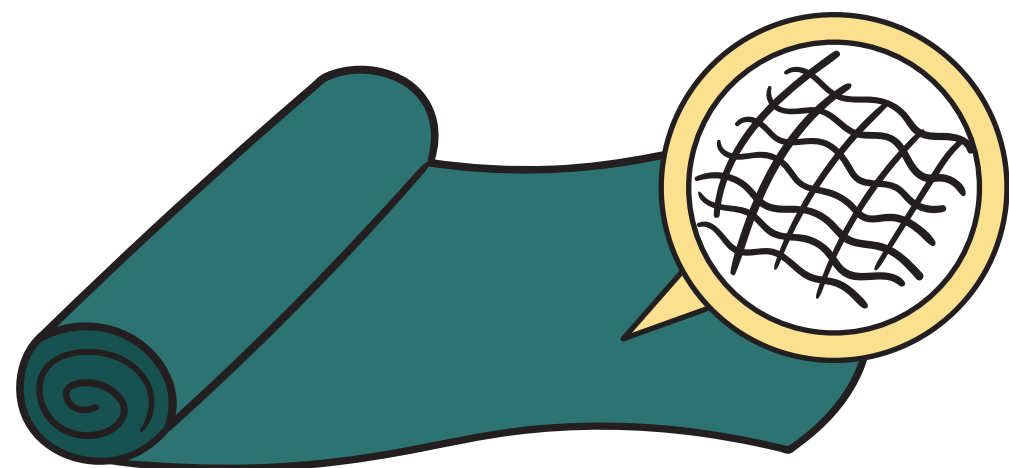
### Прозрачная пленка

мин - 20 микрон  
!!! UV > 2,5



- температура почвы резко повышается;
- увеличивается количество сорняков.





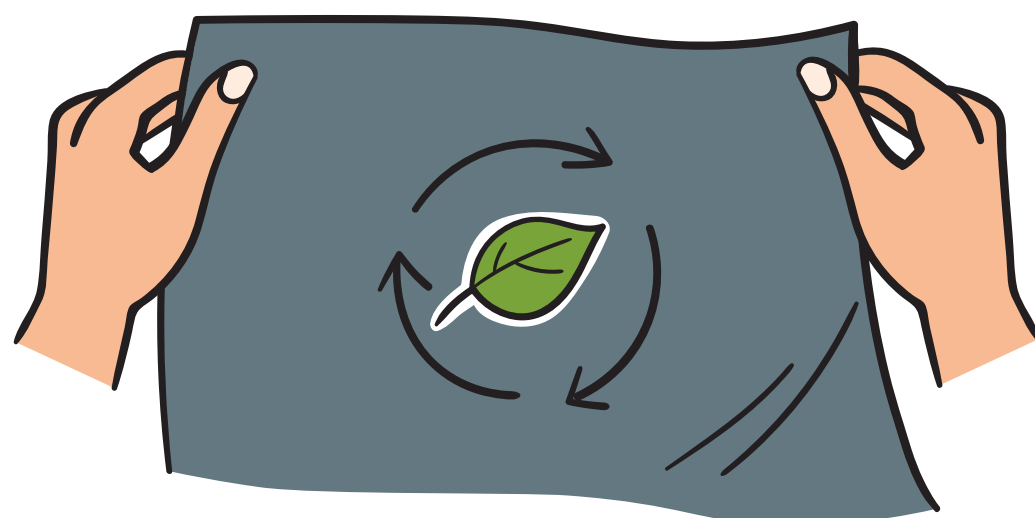
## Геотекстиль

- для многолетних культур.

100г на м<sup>2</sup>

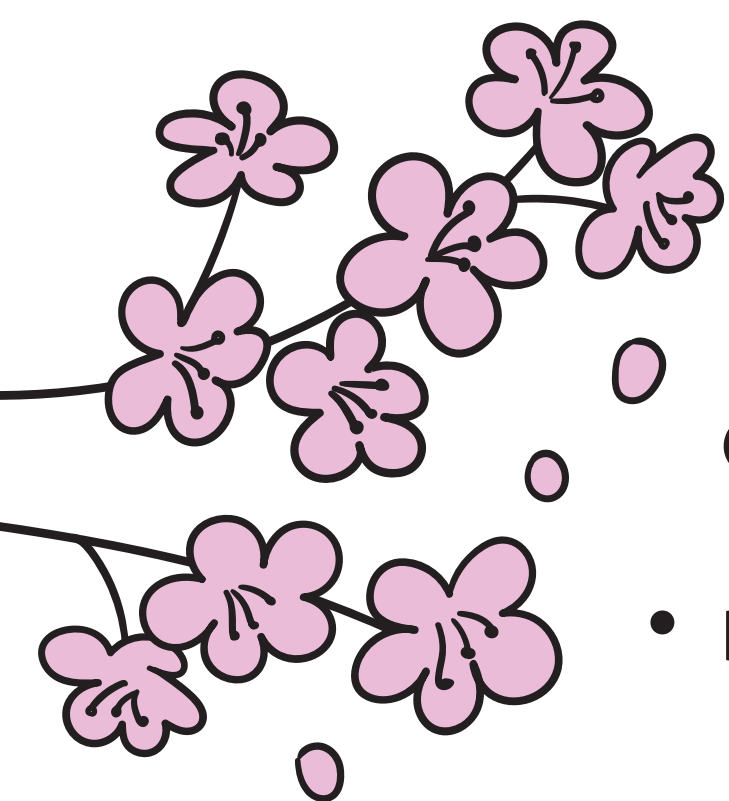
## Биоразлагаемая пленка

мин - 20 микрон



- Используется при отсутствии рабочей силы для сбора урожая.

## Когда мульчировать?



### Органическое мульчирование:

- поздней весной, когда почва уже прогрелась и высокая температура вызывает испарение;
- ранней осенью, чтобы продлить вегетационный период;
- мульчу следует вносить до или в начале сезона дождей;
- на овощных участках мульчу лучше наносить только после того, как молодые растения окрепнут.

Неорганическое мульчирование: лучшее время — ранняя весна.

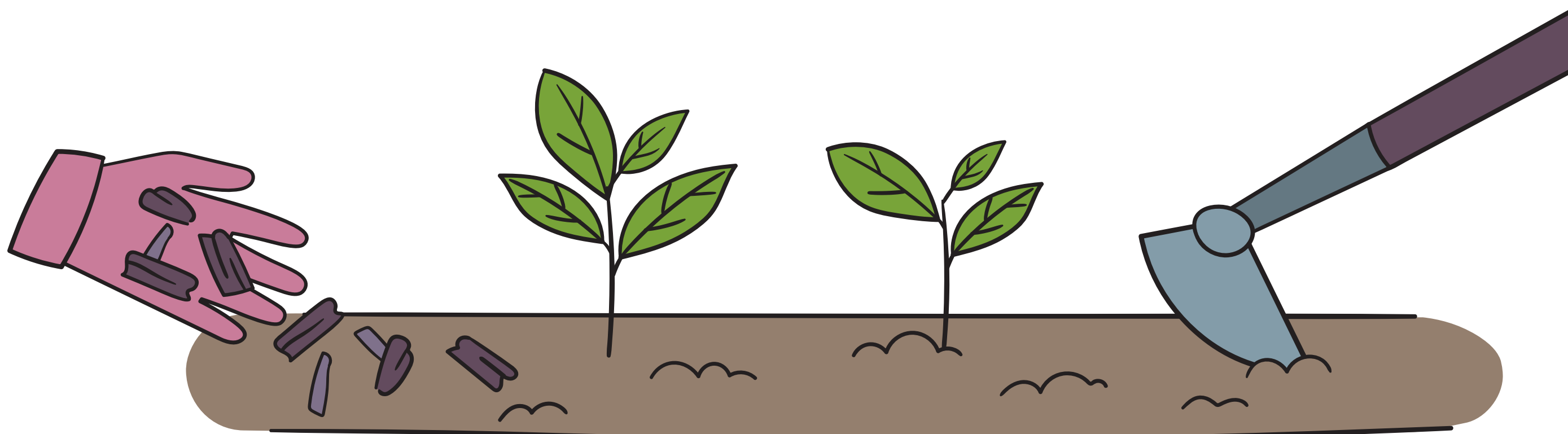
### Недостатки

Органическое мульчирование	Неорганическое мульчирование
<ul style="list-style-type: none"> <li>• появление грызунов;</li> <li>• развитие грибов;</li> <li>• ручной труд.</li> </ul>	<ul style="list-style-type: none"> <li>• более высокие затраты;</li> <li>• неорганические отходы.</li> </ul>

## Как мульчировать?

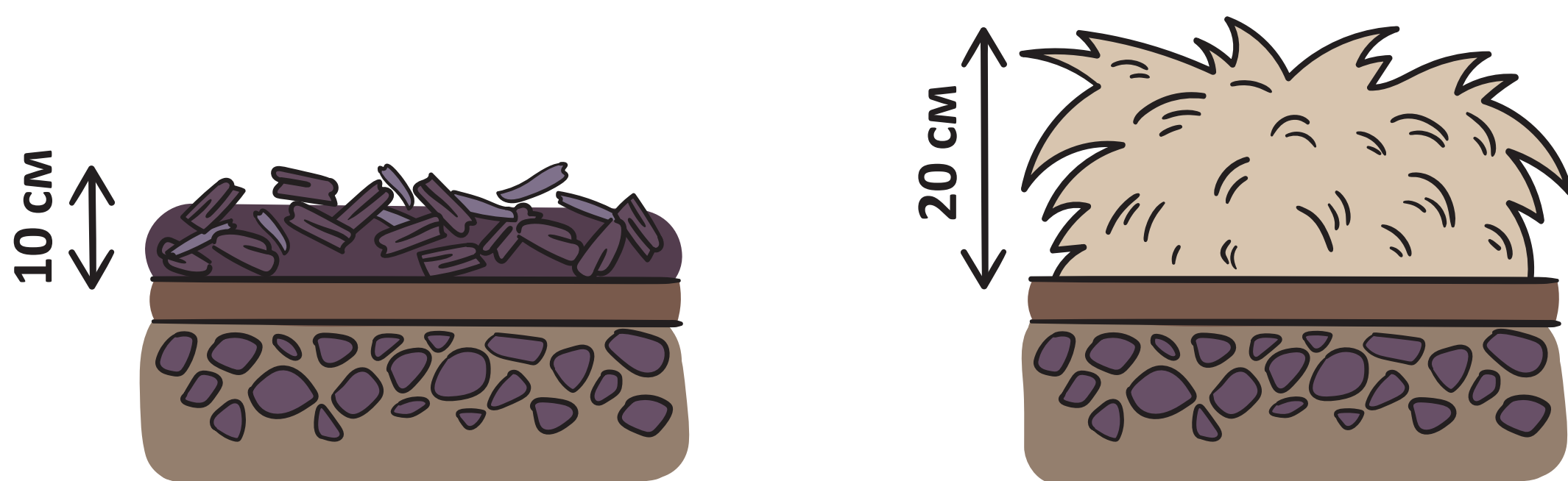
Мульчирование может применяться для всех культур и на всех типах земель, где это технологически возможно.

- Распределите мульчу сразу после обработки почвы, когда на ней нет сорняков и низкорастущих растений.

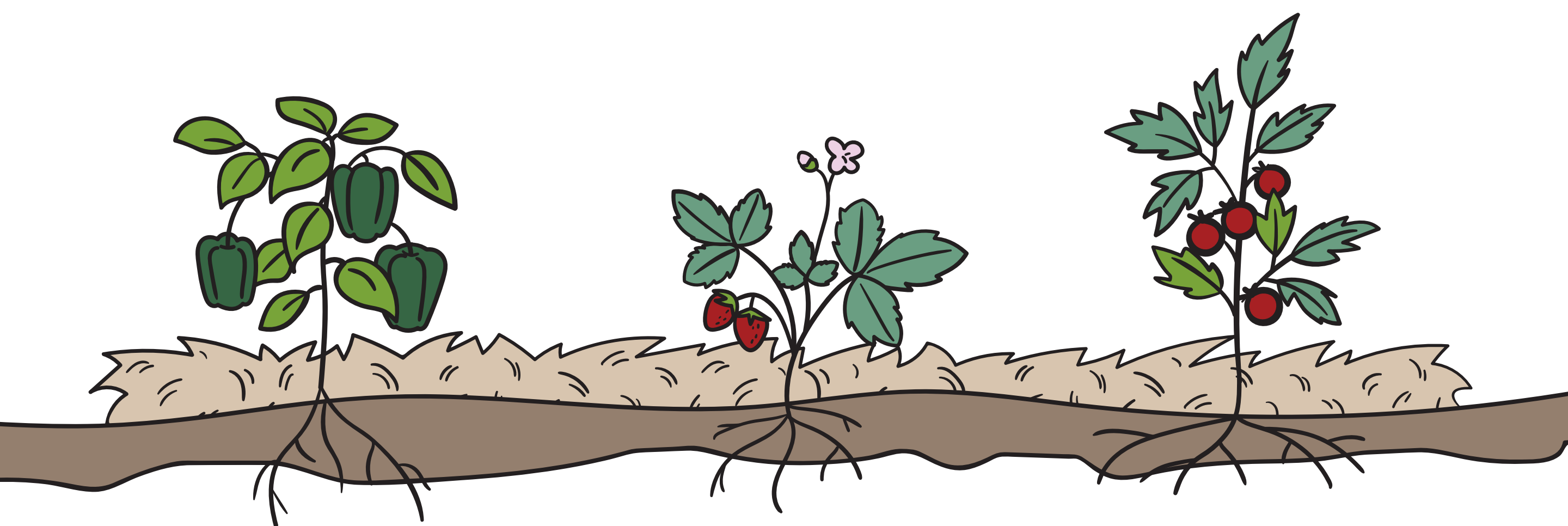


Нанесите органическую мульчу достаточно толстым слоем, чтобы обеспечить достаточный слой после уплотнения:

- опилки, измельченная древесина и компост — 10 см
- солома, сено и трава — 20 см



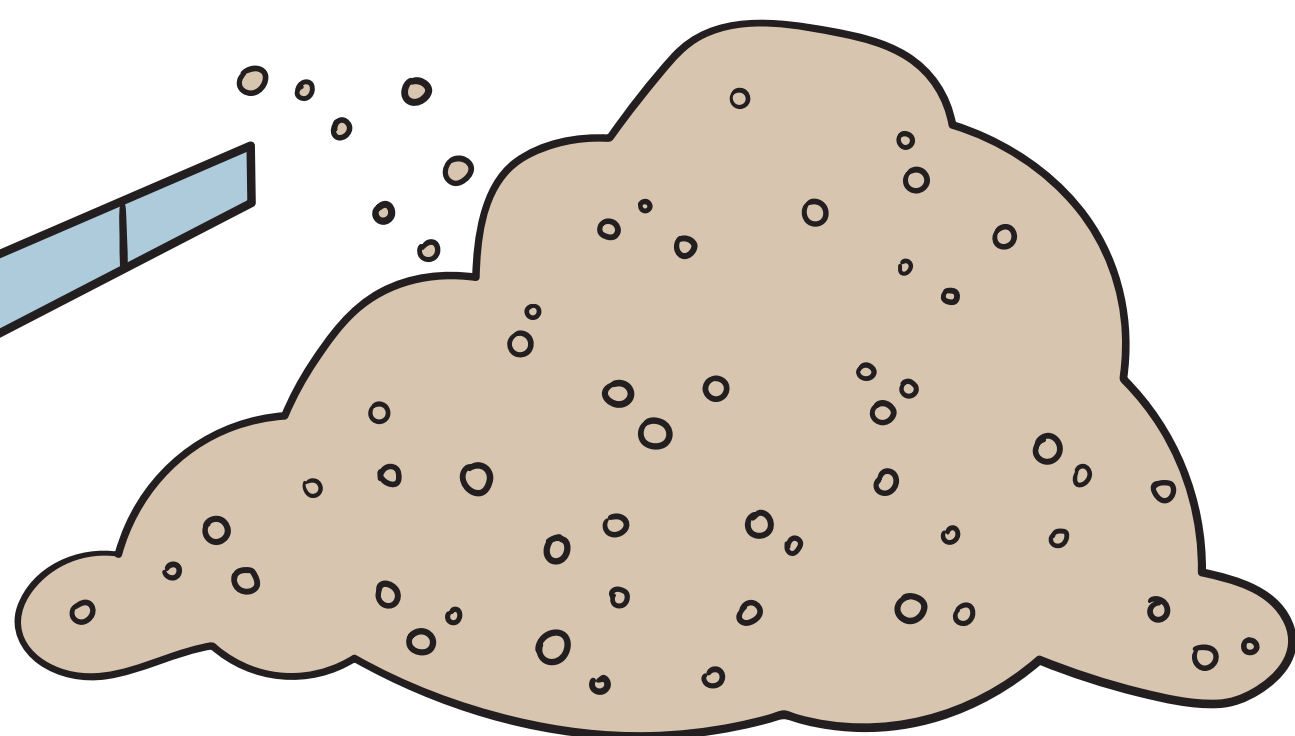
В течение вегетационного периода мульча постепенно срезается и разлагается там, где она соприкасается с влажной поверхностью почвы. Добавление нескольких слоев позволяет непрерывно бороться с сорняками, обеспечивает чистоту продукции (например, клубники, перца, томатов) и создает приятный внешний вид надела/участка в течение всего сезона.



**Органическая мульча** измельчается с помощью чопера и распределяется:

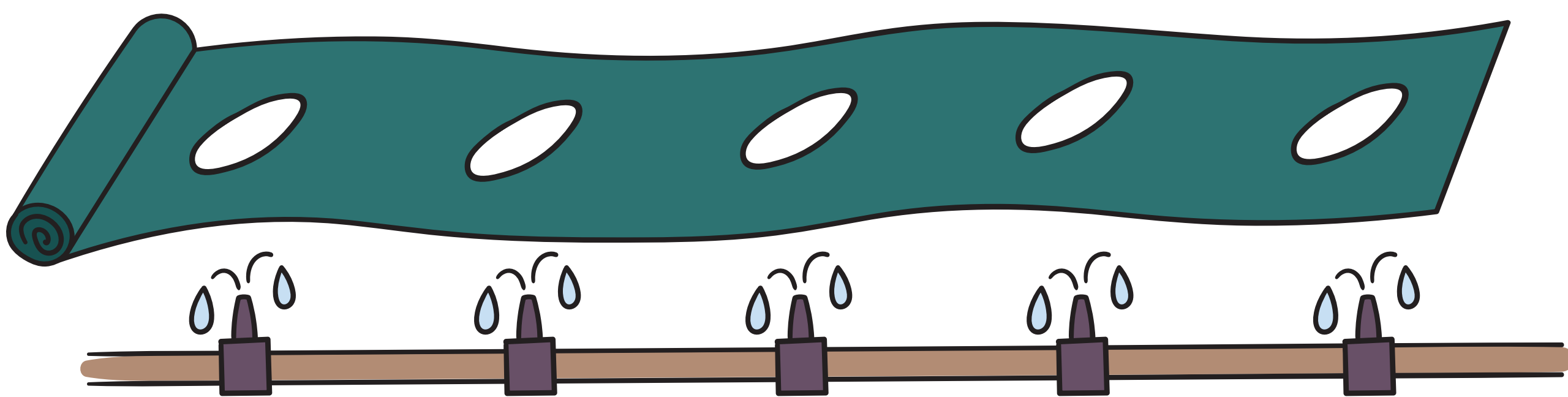


- по всей поверхности почвы в зерновых культурах;
- в междурядьях при посеве многолетних культур и овощей.



**Неорганическая мульча:**

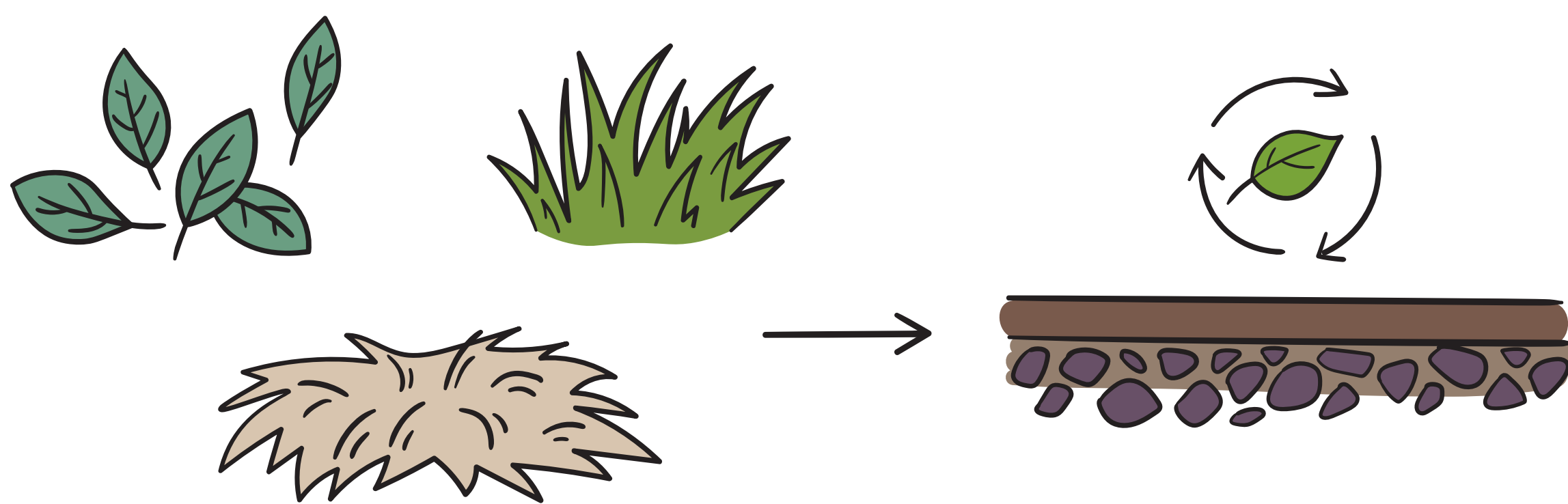
- Лист расстилается механизированным способом вместе с системой капельного орошения, формируя двухрядные полосы, ширина междурядий 1-2 м.



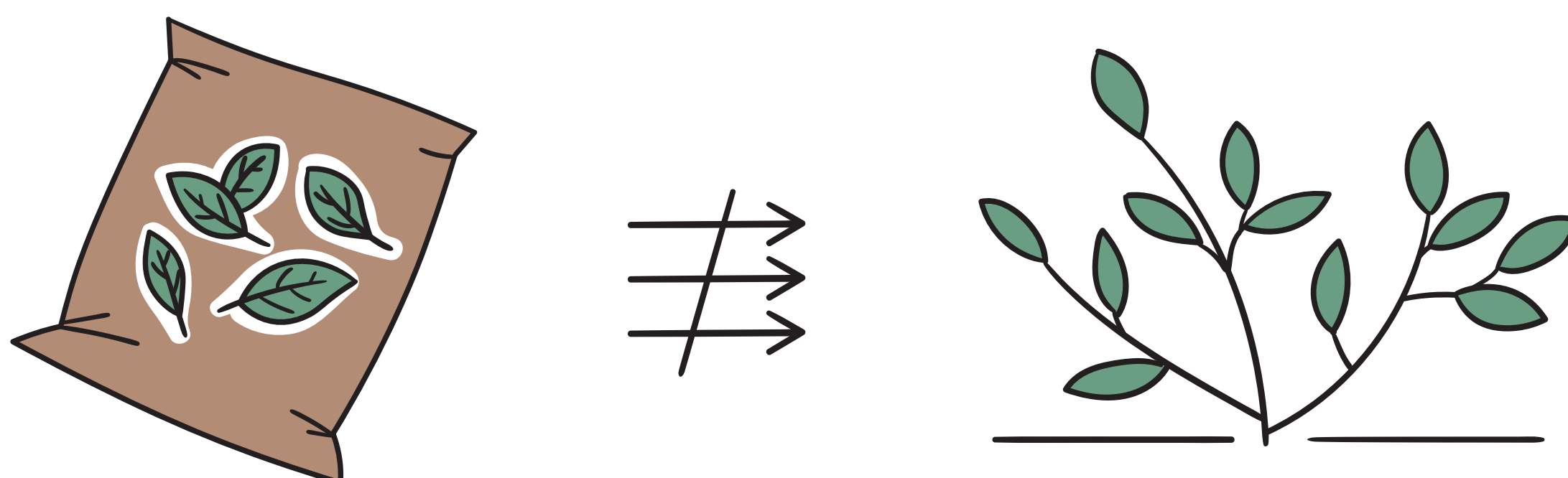


# Рекомендации

- В конце сезона уберите с поля неорганическую мульчу, оставьте органическую — она превратится в компост;

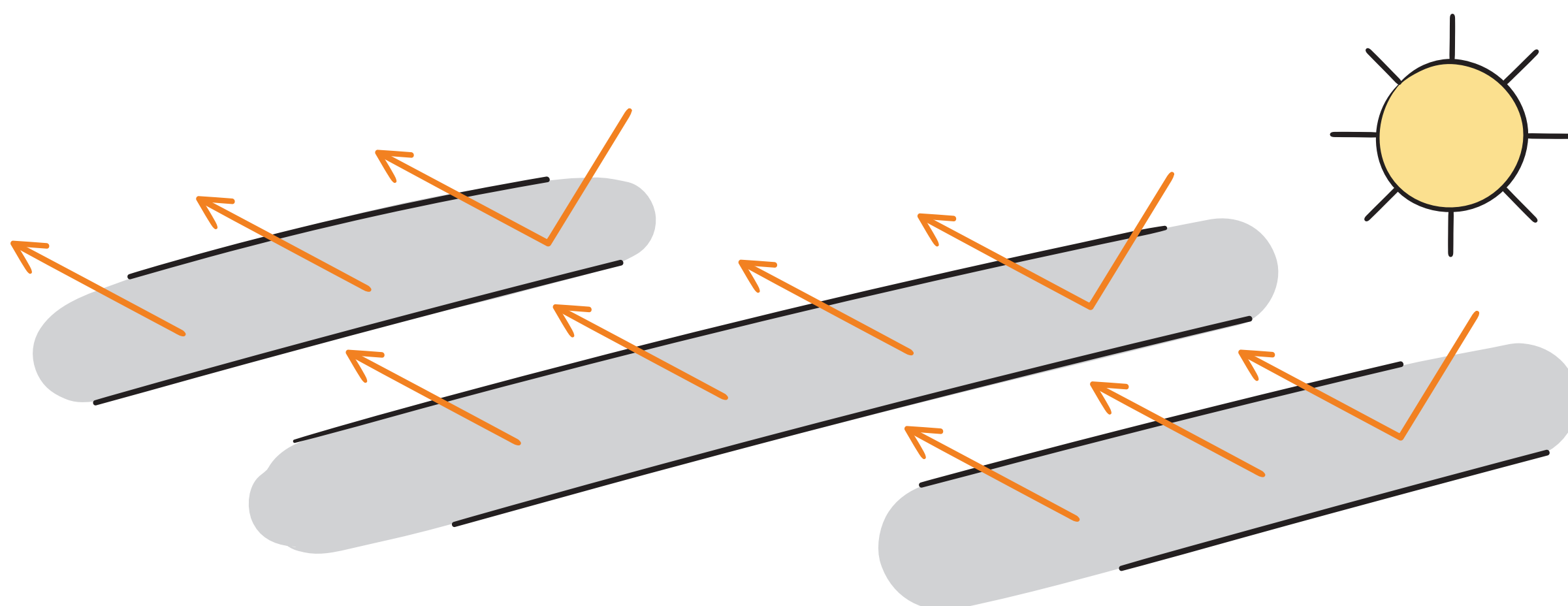


- не рекомендуется мульчировать почву материалом, полученным из той культуры, которую хотите защитить;



- Ранней весной используйте пленку темного цвета, чтобы помочь прогреть почву и высадить растения раньше;

- летом и ранней осенью используйте мульчу светлых тонов, чтобы она отражала тепло;



- используйте 50-микронную пленку для многолетних насаждений, она прослужит дольше;

- используйте 20-микронную пленку для культур с коротким сроком вегетации (например, огурцов).

Данный материал подготовлен EcoVisio для «InfOrganic»/Ассоциации «Образование для развития» (AED) при финансовой поддержке Фонда «Лихтенштейнские службы развития» (LED) в Молдове. Этот материал подготовлен при финансовой поддержке Европейского Союза. Его содержание является исключительной ответственностью проекта «Сотрудничество между правобережьем и левобережьем и экономический рост через развитие сектора органического земледелия в Республике Молдова», финансируемого Европейским Союзом в рамках программы ЕС «Меры по укреплению доверия», реализуемой ПРООН. Содержание материала принадлежит авторам и не обязательно отражает видение Европейского Союза или ПРООН.